

ขอเชิญ เจ้าหน้าที่ อปท.

เข้ารับการอบรมหลักสูตร E-Learning  
ผ่านระบบ MOOC ANAMAI ประจำปี 2567



## หลักสูตรการจัดการอนามัยสิ่งแวดล้อม สำหรับองค์กรปกครองส่วนท้องถิ่น (อปท.)

### ประกอบด้วย

- บทที่ 1 แนวคิดและหลักการบริหารจัดการระบบอนามัยสิ่งแวดล้อม
- บทที่ 2 กฎหมายสาธารณสุขและการบังคับใช้
- บทที่ 3 การสุขาภิบาลอาหาร
- บทที่ 4 การสุขาภิบาลน้ำ
- บทที่ 5 การจัดการมูลฝอย
- บทที่ 6 การจัดการส้วมและสิ่งปฏิกูล
- บทที่ 7 การจัดการเหตุรำคาญและกิจการที่เป็นอันตรายต่อสุขภาพ
- บทที่ 8 การประเมินผลกระทบต่อสุขภาพสำหรับองค์กรปกครองส่วนท้องถิ่น
- บทที่ 9 การใช้เครื่องมือวิทยาศาสตร์ด้านอนามัยสิ่งแวดล้อม
- บทที่ 10 แนวทางขับเคลื่อนและสร้างเครือข่ายการจัดการ  
อนามัยสิ่งแวดล้อมโดยท้องถิ่นและชุมชน



สำหรับผู้ที่สนใจสามารถลงทะเบียนสมัคร  
และเริ่มเรียนได้ด้วยตนเองตามระยะเวลา  
ที่กำหนดโดยผู้ที่ผ่านการอบรมตามเงื่อนไข  
ของหลักสูตร จะได้รับใบประกาศนียบัตร  
E-Certificate จากกรมอนามัย

เว็บไซต์

MOOC ANAMAI



แนวทางการใช้งาน

MOOC ANAMAI



ขอเชิญ เจ้าหน้าที่ อสม.

เข้ารับการอบรมหลักสูตร E-Learning  
ผ่านระบบ MOOC ANAMAI ประจำปี 2567



## หลักสูตรการจัดการสุขภาพชุมชนและอนามัยสิ่งแวดล้อม สำหรับอาสาสมัครสาธารณสุขประจำหมู่บ้าน (อสม.)

### ประกอบด้วย

- ▶ บทที่ 1 ความสำคัญของการจัดการสุขภาพชุมชนและอนามัยสิ่งแวดล้อม
- ▶ บทที่ 2 การจัดการสาธารณสุขในชุมชน
- ▶ บทที่ 3 การสุขาภิบาลที่พืักอาศัย
- ▶ บทที่ 4 กฎหมายเพื่อการคุ้มครองสิทธิประชาชนด้านสาธารณสุขและอนามัยสิ่งแวดล้อม
- ▶ บทที่ 5 การสุขาภิบาลอาหารและน้ำ
- ▶ บทที่ 6 ความรอบรู้ด้านสุขภาพและอนามัยสิ่งแวดล้อม
- ▶ บทที่ 7 การประเมินความเสี่ยงด้านอนามัยสิ่งแวดล้อม การจัดทำแผนชุมชนและการสื่อสารความเสี่ยง

สำหรับผู้ที่สนใจสามารถลงทะเบียนสมัคร  
และเริ่มเรียนได้ด้วยตนเองตามระยะเวลา  
ที่กำหนดโดยผู้ที่ผ่านการอบรมตามเงื่อนไข  
ของหลักสูตร จะได้รับใบประกาศนียบัตร  
E-Certificate จากกรมอนามัย

เว็บไซต์  
MOOC ANAMAI



แนวทางการใช้งาน  
MOOC ANAMAI



# แนวทางการลงทะเบียนเพื่ออบรมหลักสูตร E-Learning ในระบบ MOOC ANAMAI

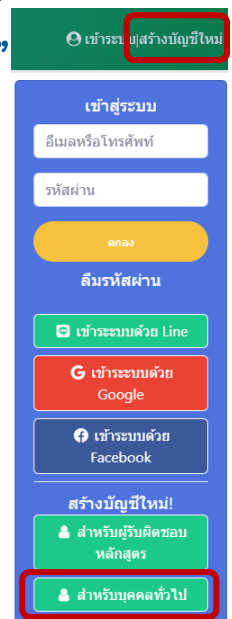
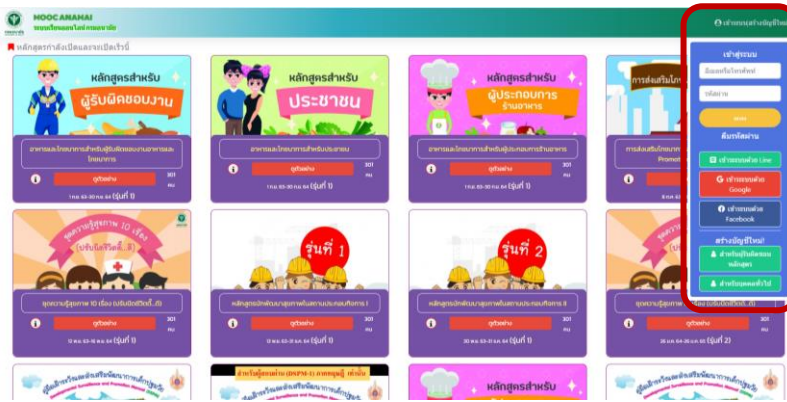
## 1. เข้าสู่เว็บไซต์ MOOC ANAMAI

โดย URL >> <https://mooc.anamai.moph.go.th>  
หรือ สแกน QR code



## 2. ลงทะเบียน สำหรับการเข้าใช้งานครั้งแรก

✓ เลือก “สร้างบัญชีใหม่” และเลือก “สำหรับบุคคลทั่วไป”



✓ สร้างบัญชีสำหรับเข้าระบบเรียนออนไลน์ ซึ่งสามารถสร้างบัญชีได้หลายวิธี

สร้างบัญชีสำหรับบุคคลทั่วไป

อีเมลหรือโทรศัพท์หรือรหัสประจำตัวประชาชน

รหัสผ่าน

รหัสผ่านอีกครั้ง

\* รหัสผ่านต้องเป็นตัวเลข และ/หรือภาษาอังกฤษเท่านั้น

ตกลง

📘 ลงทะเบียนด้วย Facebook

📧 ลงทะเบียนด้วย Line

🌐 ลงทะเบียนด้วย Google

1 สร้างบัญชีใหม่ โดยใช้ อีเมล หรือ เบอร์โทรศัพท์ หรือ เลขบัตรประจำตัวประชาชน จากนั้นกำหนดรหัสผ่าน และคลิกตกลง

2 ใช้ User ที่มีอยู่แล้ว เช่น Facebook หรือ Line หรือ Gmail ที่ผู้เรียนใช้อยู่แล้ว



กรอกข้อมูลทั่วไปของผู้เรียน  
ให้ถูกต้องและครบถ้วน

**\*\*โดยเฉพาะชื่อ-สกุล และ  
อาชีพ\*\***

เพื่อเป็นทะเบียนข้อมูลให้กับ  
ผู้รับผิดชอบหลักสูตร

พร้อมทั้งให้ Upload รูปภาพ  
ของตนเอง ก่อนคลิก “ยืนยัน  
การลงทะเบียน”

สร้างบัญชีสำหรับบุคคลทั่วไป

ชื่อ คำนามนำ และชื่อ

สกุล สกุล

เพศ ชาย

อายุ อายุ

อาชีพ เลือกอาชีพ

ที่อยู่และการติดต่อ

เลขที่บ้าน หมู่ที่ ถนน ซอย

จังหวัด เลือกจังหวัด

อำเภอ/เขต

ตำบล/แขวง

-เลือกองค์กรปกครองส่วนท้องถิ่น-

โทรศัพท์มือถือ

ID line



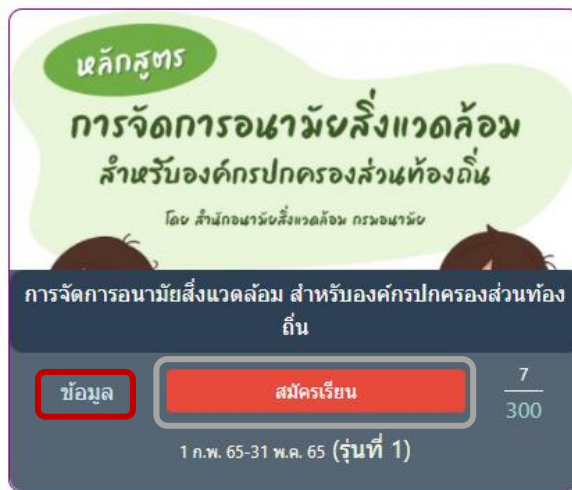
### 3. สำหรับผู้ที่เคยลงทะเบียนแล้ว ให้ “เข้าสู่ระบบ”

โดยใช้ Username และ Password ที่กำหนดไว้ เพื่อเลือก  
หลักสูตรที่สนใจเรียน

หลังจากลงทะเบียนและ Log in เข้าใช้งาน MOOC ANAMA I  
เรียบร้อยแล้ว ผู้เรียนสามารถเลือกดูรายละเอียด และสมัคร  
เรียนหลักสูตรที่สนใจได้

# 4. การสมัครหลักสูตร E - Learning ที่สนใจ

**1** คลิกรูป “ข้อมูล” เพื่ออ่านรายละเอียดของหลักสูตรได้ รวมถึงสามารถสแกน QR code สำหรับกลุ่มไลน์หลักสูตรนั้นๆ เพื่อใช้ในการสื่อสารระหว่างผู้เรียน และผู้รับผิดชอบหลักสูตร



**2** คลิกรูป “สมัครเรียน” ในหลักสูตรที่สนใจ โดยผู้เรียนจะต้องรอการอนุมัติจากผู้รับผิดชอบหลักสูตร



การจัดการอนามัยสิ่งแวดล้อม สำหรับองค์กรปกครองส่วนท้องถิ่น

**หลักสูตร**  
การจัดการอนามัยสิ่งแวดล้อม สำหรับองค์กรปกครองส่วนท้องถิ่น  
*for Public Health Organizations*

แนะนำหลักสูตร  
หลักสูตร "การจัดการอนามัยสิ่งแวดล้อม สำหรับองค์กรปกครองส่วนท้องถิ่น" เป็นหลักสูตรที่จัดทำขึ้นโดยผู้รับผิดชอบหลักสูตรอนามัยสิ่งแวดล้อมของกรมส่งเสริมการปกครองส่วนท้องถิ่น กระทรวงมหาดไทย เพื่อเป็นประโยชน์แก่บุคลากรในสังกัดองค์กรปกครองส่วนท้องถิ่น และบุคลากรที่เกี่ยวข้องในการดำเนินงานด้านอนามัยสิ่งแวดล้อม (EHS) ผู้ที่เข้ารับการอบรมสามารถขอใบประกาศนียบัตรได้ทันที

**วัตถุประสงค์**  
เพื่อเสริมสร้างขีดความสามารถด้านอนามัยสิ่งแวดล้อมของบุคลากรในสังกัดองค์กรปกครองส่วนท้องถิ่น

**กลุ่มเป้าหมาย**  
เจ้าหน้าที่ผู้ปฏิบัติงานด้านอนามัยสิ่งแวดล้อมขององค์กรปกครองส่วนท้องถิ่น หรือหน่วยงานราชการอื่นๆ ที่สนใจจะขอใบประกาศนียบัตร พ.ศ. 2535 หรือเจ้าหน้าที่ขององค์กรปกครองส่วนท้องถิ่น

**หมายเหตุ**  
1) ผู้เข้ารับการอบรมจะต้องผ่านการคัดเลือกก่อนเข้าเรียน  
2) ผู้เข้ารับการอบรมจะต้องผ่านการคัดเลือกก่อนเข้าเรียน

**ผู้รับผิดชอบหลักสูตร**  
นายสุวิทย์ วัฒนวิทย์  
นางสาวสุวิทย์ วัฒนวิทย์  
นายสุวิทย์ วัฒนวิทย์

**ติดต่อสื่อสาร**  
[QR Code]

**แผนการเรียน**

- แนะนำหลักสูตร การจัดการอนามัยสิ่งแวดล้อม สำหรับองค์กรปกครองส่วนท้องถิ่น**
  - วัตถุประสงค์**  
เพื่อขยายเครือข่ายองค์กรปกครองส่วนท้องถิ่น และหน่วยงานที่เกี่ยวข้อง
  - สาระสำคัญ**  
วัตถุประสงค์ เพื่อเป็นประโยชน์แก่บุคลากรในสังกัดองค์กรปกครองส่วนท้องถิ่น และหน่วยงานที่เกี่ยวข้อง
  - กิจกรรมการเรียนรู้**  
ศึกษา ศึกษารายละเอียด การจัดการอนามัยสิ่งแวดล้อม สำหรับองค์กรปกครองส่วนท้องถิ่น
- บทที่ 1 แนวคิดและหลักการการจัดการอนามัยสิ่งแวดล้อมขององค์กรปกครองส่วนท้องถิ่น**
  - วัตถุประสงค์**
    - เพื่อให้ผู้เรียนเข้าใจหลักการและแนวคิดของอนามัยสิ่งแวดล้อม
    - เพื่อให้ผู้เรียนเข้าใจหลักการและแนวคิดของอนามัยสิ่งแวดล้อม
  - สาระสำคัญ**  
สำหรับเจ้าหน้าที่ผู้ปฏิบัติงานในสังกัดองค์กรปกครองส่วนท้องถิ่น และหน่วยงานที่เกี่ยวข้อง
  - กิจกรรมการเรียนรู้**  
ศึกษา ศึกษารายละเอียด 4 ส่วนสำคัญ ของอนามัยสิ่งแวดล้อม
- บทที่ 2 กฎหมายว่าด้วยการสาธารณสุขและการบังคับใช้ (พระธรรมนูญการสาธารณสุข พ.ศ. 2535)**
  - วัตถุประสงค์**  
เพื่อให้ผู้เรียนเข้าใจกฎหมายว่าด้วยการสาธารณสุข และการบังคับใช้
  - สาระสำคัญ**  
สำหรับเจ้าหน้าที่ผู้ปฏิบัติงานในสังกัดองค์กรปกครองส่วนท้องถิ่น และหน่วยงานที่เกี่ยวข้อง
  - กิจกรรมการเรียนรู้**  
ศึกษา ศึกษารายละเอียด 3 ส่วนสำคัญ ของอนามัยสิ่งแวดล้อม



**คุณต้องการสมัครเรียน**

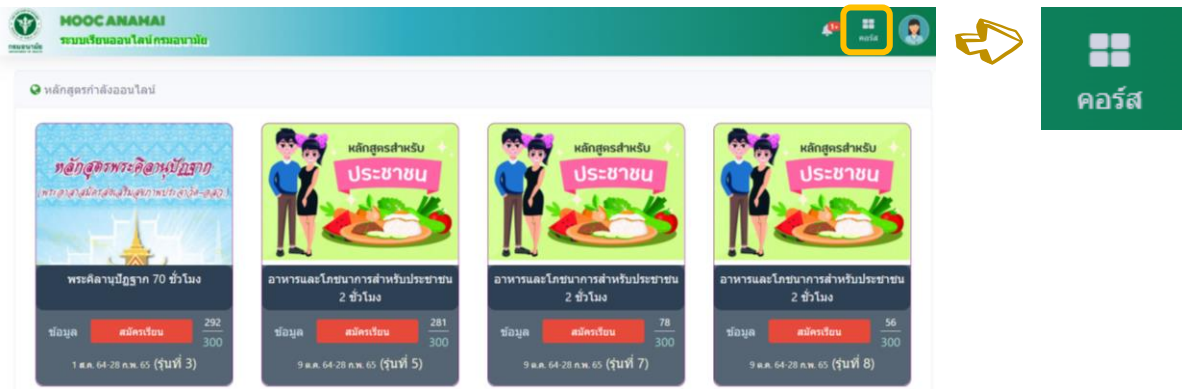
การจัดการอนามัยสิ่งแวดล้อมสำหรับองค์กรปกครองส่วนท้องถิ่น

หากเป็นไปได้แนะนำให้เข้ากลุ่มไลน์วิชาที่ก่อนสมัคร เพื่อสะดวกในการติดต่อผู้สอนและรับข้อมูล

**สมัครเรียนเรียบร้อยแล้ว**

เข้าคอร์สจากเมนูทางลัด

**3** คลิกรูป “คอร์ส” เพื่อเข้าเรียนหลักสูตรที่สมัคร ซึ่งจะแสดงหลักสูตรทั้งหมดที่ผู้เรียนได้สมัครเรียนไป และสามารถเข้าเรียนได้ตามระยะเวลาที่หลักสูตรกำหนด รวมถึงสามารถสมัครเรียนเพิ่มเติมได้อีกด้วย



**4** คลิก “เข้าเรียน” เพื่อเริ่มอบรมหลักสูตร E-Learning ซึ่งสามารถอ่านรายละเอียดวัตถุประสงค์ กรอบเนื้อหา และทำแบบทดสอบก่อน-หลังเรียนในแต่ละบทเรียน



**การจัดการอนามัยสิ่งแวดล้อม สำหรับองค์กรปกครองส่วนท้องถิ่น**

**หลักสูตร**  
การจัดการอนามัยสิ่งแวดล้อม สำหรับองค์กรปกครองส่วนท้องถิ่น

Dr. Pathamaporn Chaiyaprasit

ขยาย

รุ่นที่ 1 (1 ก.พ. 2565-31 พ.ค. 2565)  
เรียนโดยได้รับประกาศนียบัตร ซึ่งต้องผ่านเกณฑ์กิจกรรม และคะแนนระหว่างเรียน ต้องไม่ต่ำกว่าร้อยละ 80 และคะแนนการทดสอบครั้งสุดท้าย ต้องไม่ต่ำกว่าร้อยละ 80

แผนการเรียนรู้

1. แนะนำหลักสูตร การจัดการอนามัยสิ่งแวดล้อม สำหรับองค์กรปกครองส่วนท้องถิ่น
2. บทที่ 1 แนวคิดและหลักการบริหารจัดการระบบอนามัยสิ่งแวดล้อมขององค์กรปกครองส่วนท้องถิ่น
3. บทที่ 2 กฎหมายว่าด้วยการสาธารณสุขและการบังคับใช้ (พระราชบัญญัติการสาธารณสุข พ.ศ. 2535)
4. บทที่ 3 การสุขาภิบาลอาหาร
5. บทที่ 4 การสุขาภิบาลน้ำดื่ม น้ำใช้
6. บทที่ 5 การจัดการมูลฝอย
7. บทที่ 6 การจัดการสิ่งแวดล้อมเสียง/กลิ่น
8. บทที่ 7 การจัดการเนโคราษฎรและกิจการที่เป็นอันตรายต่อสุขภาพ
9. บทที่ 8 การประเมินผลกระทบต่อสุขภาพ สำหรับองค์กรปกครองส่วนท้องถิ่น
10. บทที่ 9 การไม่ติดกรรมและเทคโนโลยีวิทยาศาสตร์ด้านอนามัยสิ่งแวดล้อมในการตรวจ วัสดุธรรมชาติและประเมินผลกระทบต่อสุขภาพ

**\*\* หากศึกษาบทเรียนใดผ่านแล้ว หัวข้อจะแสดงเป็น “สีเขียว” \*\***

- 11. บทที่ 10 แนวทางขับเคลื่อนและสร้างเครือข่ายการจัดการอนามัยสิ่งแวดล้อมโดยท้องถิ่นและชุมชน
- 12. แบบประเมินความพึงพอใจของหลักสูตร  
แบบประเมินนี้จะถูกปิดเมื่อคุณจบการเรียนที่เกาตามแจ้งพนักงาน

ผลการเรียนผ่านเกณฑ์ ร้อยละ 0  
ตรวจผลการเรียน

ยังไม่ผ่านเกณฑ์

ความหมายของสี

- ผ่านเกณฑ์สมบูรณ์
- ผ่านเกณฑ์บางกิจกรรม
- ไม่ผ่านเกณฑ์/ยังไม่ทำกิจกรรม

\*\*คลิกที่ชื่อแผนการเรียนเพื่อเข้าเรียนในแต่ละแผนการเรียน หรือทำกิจกรรมหากยังไม่ไปเรียนและยังไม่ได้ทำการเรียนต่อจะใหม่

เมื่อศึกษาเนื้อหาครบถ้วน ผ่านตามเงื่อนไขของหลักสูตรนั้นๆ (สังเกตได้จากหัวข้อแต่ละบทเรียนเป็น “สีเขียว” ครบทุกข้อ) และทำแบบประเมินความพึงพอใจของหลักสูตรแล้ว



ผู้เรียนจะสามารถดาวน์โหลดใบประกาศนียบัตร (E-Certificate) จากระบบได้



**\*\* หากพบปัญหาในการใช้งานระบบ MOOC ANAMAI (เช่น เข้าใช้งานระบบไม่ได้, ระบบ Error, ลืม password เป็นต้น) สามารถติดต่อกับเจ้าหน้าที่ได้ ผ่านทาง Line Official Account ได้ \*\***

